



دليل الأسرة ل  
خدمات التعليم الموجه لذوي الاحتياجات الخاصة

الإعاقة السمعية

المجلد 5



MISSISSIPPI  
DEPARTMENT OF  
EDUCATION

## أدلة الأسرة لخدمات التعليم الموجه لذوي الاحتياجات الخاصة

- المجلد 1: التوحد (AU)
- المجلد 2: المكفوفون الصم (DB)
- المجلد 3: المتأخرون في النمو (DD)
- المجلد 4: الإعاقة العاطفية (EmD)
- المجلد 5: الإعاقة السمعية (HI)
- المجلد 6: الإعاقة الذهنية (ID)
- المجلد 7: الإعاقة اللغوية أو الكلامية (LS)
- المجلد 8: الإعاقات المتعددة (MD)
- المجلد 9: الاعتلالات العظمية (OI)
- المجلد 10: الاعتلالات الصحية الأخرى (OHI)
- المجلد 11: صعوبات التعلم المحددة (SLD)
- المجلد 12: إصابات الدماغ الرضية (TBI)
- المجلد 13: الإعاقة البصرية (VI)
- المجلد 14: الاضطرابات المعرفية الجسيمة (SCD)

## موارد أخرى لوزارة التربية بولاية ميسيسيبي MDE

مشاركة أولياء الأمور ودعمهم  
[mdek12.org/OSE/Information-for-Families](http://mdek12.org/OSE/Information-for-Families) ↗  
601.359.3498 📞

موارد عامة لأولياء الأمور:  
[www.mdek12.org/OSE/Information-for-Families/Resources](http://www.mdek12.org/OSE/Information-for-Families/Resources) ↗

الضمانات الإجرائية: حقوقكم كعائلة فيما يخص التعليم الموجه لذوي الاحتياجات الخاصة  
[mdek12.org/OSE/Dispute-Resolution](http://mdek12.org/OSE/Dispute-Resolution) ↗

# الإعاقة السمعية (HI)

## التعريف الإعاقة السمعية

**الإعاقة السمعية (HI)** تعني ضعف السمع، سواء كان دائماً أو متقلّباً، مما يؤثر سلبيًا على الأداء التعليمي للطفل. يُقصد بالصمم ضعف سمعي شديد لدرجة أن الطفل يعاني من ضعف في معالجة المعلومات اللغوية من خلال السمع بتضخيم الصوت أو بدونه، مما يؤثر سلبيًا على الأداء التعليمي للطفل.

### ملاحظة:

T يجب إجراء الفحص السمعي بواسطة واحدٍ مما يلي:

- أخصائي سمع حاصل على ترخيص من وزارة التعليم في المسيسيبي في علم السمع،
- أخصائي سمعيات حاصل على شهادة اعتماد من ASHA-CCC،
- طبيب ذو خبرة في إجراء التقييمات السمعية باستخدام معدات سمعية مناسبة،
- أخصائي سمع مؤهل حاصل على شهادة من الأكاديمية الأمريكية لعلم السمع (AAA)، أو
- أخصائي سمعيات مؤهل مرخص بشكل مناسب من خلال سلطة الترخيص المعينة لولاية مسيسيبي.

## متطلبات التقييم

عندما ينظر فريق التقييم في الأهلية للتصنيف ضمن فئة الإعاقة السمعية والتي تشتمل الصمم، يجب أن يتضمن تقرير تقييم الفريق متعدد التخصصات و / أو تقرير تحديد الأهلية ما يلي:



**A.** يوضح تقييم قياس السمع كل عنصر من العناصر التالية:

1. نوع فقدان السمع؛
2. سن بداية الإعاقة، إذا كان معروفًا؛
3. شدة فقدان السمع؛
4. عتبات استقبال الكلام أو الوعي بالكلام، إذا كان ذلك ممكنًا؛
5. درجات تمييز الكلام، إن أمكن؛
6. توصيات بشأن تضخيم الصوت؛ و
7. التدخلات الأخرى الموصى بها، إن وجدت، بما في ذلك الحاجة إلى التكنولوجيا المساعدة.

**B.** وصف لمتابعة الفحص ونتائجه ويشمل:

1. كيف يمكن أن تتداخل الظروف التي تمت ملاحظتها أثناء الفحص مع الاختبارات التعليمية والأداء؛ و
2. توصيات بشأن التسهيلات والتعديلات والبرامج التعليمية.

**C.** تدابير المناعة والقبولية الصوتية.

**D.** آثار مخطط سمعي و / أو مقاييس سمعية بعض الإمكانات، مثل استجابة جذع الدماغ السمعي (ABR)، واستجابة الحالة المستقرة السمعية (ASSR)، والانبعاثات الصوتية (OAE) التي من شأنها تحديد فقدان السمع؛

**E.** كيف يؤثر ضعف السمع على الأداء التعليمي؛ و

**F.** قدرات واحتياجات التواصل، بما في ذلك الحاجة إلى التواصل المدعوم.

## مفردات ذات فائدة

**الصمم**— ضعف القدرة على السمع أو الإصابة بإعاقة سمعية.

**التعليم العام المجاني المناسب (FAPE)**— من المتطلبات الأساسية لقانون تعليم الأفراد ذوي الإعاقة لعام 2004 (IDEA) الذي ينص على وجوب توفير التعليم الموجه لذوي الاحتياجات الخاصة والخدمات ذات الصلة على نفقة الدولة (أي بدون رسوم على أولياء الأمور)، وتلبية متطلبات الدولة، وتشمل التعليم المناسب الذي يفضي إلى نتائج مثل التوظيف أو التعليم العالي، وتتوافق مع برنامج التعليم الفردي (IEP) المعد للطلاب.

**ضعف السمع**— يستخدم هذا المصطلح لتحديد شخص يعاني من ضعف سمع خفيف إلى شديد.

**الدم**— ممارسة تعليم الأطفال ذوي الاحتياجات الخاصة في فصول التعليم العام. يعد الدمج في برامج التعليم الموجه لذوي الاحتياجات الخاصة جزءاً مهماً من سلسلة مواضع تعليم الأطفال من ذوي الاحتياجات الخاصة التي يتطلبها قانون تعليم الأفراد ذوي الإعاقة (IDEA). في الفصل الدراسي الدمج، يشعر الطالب ذو الإعاقة بأنه مشمول ومقبول ويكون صداقات، ويتعلم أقران الطلاب فهم إعاقات زميلهم في الفصل بشكل أفضل.

**قانون الأفراد ذوي الإعاقة (IDEA)**— قانون يتيح تعليماً عاماً مجاناً للأطفال ذوي الإعاقة المؤهلين في جميع أنحاء البلاد ويضمن التعليم الموجه لذوي الاحتياجات الخاصة والخدمات ذات الصلة لهؤلاء الأطفال.

**برنامج التعليم الفردي (IEP)**— وثيقة مكتوبة لطفل ذي إعاقة يتم تطويرها ومراجعتها وتعديلها وفقاً لسياسات الولاية والسياسات الفيدرالية.

**وسيلة الإعانة**— أداة تمكن الطالب ذي الإعاقة من النفاذ بشكل أفضل إلى المنهج العام. تنطبق بعض وسائل الراحة على التعليمات فقط (على سبيل المثال، مهمة مختصرة ولكنها لا تزال تتناول معيار الولاية)؛ يسمح ببعض الآخر لكل من التدريس والتقييم (على سبيل المثال، التغيير في تنسيق الاختبار أو توقيته).

**لغة الإشارة الأمريكية (ASL)**— لغة طبيعية كاملة لها نفس الخصائص اللغوية مثل اللغات المنطوقة، ولها قواعد نحوية تختلف عن اللغة الإنجليزية. يتم التعبير عن ASL من خلال حركات اليدين والوجه. إنها اللغة الأساسية للعديد من الأمريكيين الشماليين الذين يعانون من الصمم وضعاف السمع ويستخدمها العديد من الأشخاص الذين يستطيعون السمع أيضاً.

**أجهزة المعينات السمعية**— تقنيات شخصية يمكن أن تساعدك على التواصل في محادثات فردية. إنها مكبرات صوت محمولة باليد مع ميكروفونات تجعل الصوت الذي ترغب في سماعه أقرب إلى أذنك. تلتقط هذه الأجهزة الصغيرة الصوت الذي تريد سماعه وقد تقوم بتصفية بعض ضوضاء الخلفية.

**مهارات التواصل الأساسية بين الأشخاص (BICS)**— المهارات اللغوية اللازمة في التفاعلات اليومية والاجتماعية وجّهًا لوجه. على سبيل المثال، تعد اللغة المستخدمة في الملعب أو الهاتف أو للتفاعل الاجتماعي مع الآخرين جزءاً من مهارات التواصل الأساسية بين الأشخاص.

**إجادة اللغة الأكاديمية المعرفية (CALP)**— التركيز على الكفاءة في اللغة الأكاديمية أو اللغة المستخدمة في الفصل الدراسي في مجالات المحتوى المختلفة. تتميز اللغة الأكاديمية بأنها مجردة ومختصرة السياق ومتخصصة.

**اكتساب اللغة** — العملية التي يكتسب بها البشر القدرة على إدراك وفهم اللغة (أي اكتساب القدرة على إدراك اللغة وفهمها) وإنتاج الكلمات والجمل واستخدامها للتواصل.

**التعديل** — تعديل واجب مدرسي أو اختبار أو نشاط بطريقة تبسط أو تخفض المعيار بشكل كبير أو تغيّر القياس الأصلي. تغيّر التعديلات ما يتم تدريسه أو يتوقع من الطالب تعلمه، وينطبق معظمها على الطلاب الذين يعانون من إعاقات إدراكية كبيرة.

**صمم ما قبل اكتساب اللغة** — يشير إلى الصمم منذ الولادة أو منذ الطفولة قبل تطور القدرة على الكلام.

**صمم ما بعد اكتساب اللغة** — فقدان السمع الذي يحدث بعد أن تتعلم كيفية التحدث وفهم اللغة. يمكن للشخص الذي لا يعاني من ضعف السمع أن يسمع أصواتاً تتراوح بين 0-25 ديسيبل. عادةً ما يكون لدى الأشخاص المصابين بصمم ما بعد اكتساب اللغة وقتاً أسهل في التواصل من خلال اللغة المنطوقة لأنهم سمعوا الكلمات المنطوقة قبل الإصابة بصمم ما بعد اكتساب اللغة.

**الخدمات ذات الصلة** — خدمات الدعم الإضافية التي يحتاجها الطفل ذي الإعاقة، مثل النقل، والخدمات المهنية، والبدنية، وخدمات أمراض النطق، والمترجمين الفوريين، والخدمات الطبية، وما إلى ذلك

**الخدمات المدرسية** — خدمات التعليم الموجه لذوي الاحتياجات الخاصة المقدمة في المنطقة التعليمية المحلية. يمكن تقديم هذه الخدمات في بيئة تعليمية عامة أو خاصة اعتماداً على احتياجات الطفل وتوافره داخل المنطقة.

**الإعاقة الإدراكية الكبيرة (SCD)** — لكي يتم تصنيف الطالب على أنه يعاني من إعاقة إدراكية كبيرة، يجب أن تنطبق عليه جميع المعايير التالية:

- يُظهر الطالب عجزاً معرفياً كبيراً ومستويات مهارة تكميلية ضعيفة (على النحو الذي يحدده التقييم الشامل للطالب) والتي تمنع مشاركته في المناهج الأكاديمية القياسية أو تحقيق معايير المحتوى الأكاديمي، حتى مع وسائل الإعانة والتعديلات.
  - يحتاج الطالب إلى تعليم مباشر مكثف في كل من المهارات الأكاديمية والوظيفية في بيئات متعددة ليستطيع تطبيق تلك المهارات ونقلها.
- عدم قدرة الطالب على إكمال المنهج الأكاديمي القياسي ليس نتيجة للغياب المفرط أو المطول ولا هو في المقام الأول نتيجة لإعاقات بصرية أو سمعية أو جسدية أو إعاقات سلوكية عاطفية أو صعوبات تعلم محددة أو اختلافات اجتماعية أو ثقافية أو اقتصادية.

**SimCom** — اختصار يعني التواصل المتزامن. وهو عبارة عن عملية تواصل باستخدام لغة الإشارة واللغة المنطوقة في نفس الوقت، وغالباً ما تستخدم كشكل من أشكال التواصل بين الأشخاص الصم والأشخاص القادرين على السمع.

**أخصائي أمراض النطق واللغة (SLP)** — يعمل أخصائي أمراض النطق واللغة على منع وتقييم وتشخيص وعلاج اضطرابات النطق واللغة والتواصل الاجتماعي والتواصل الإدراكي والبلع لدى الأطفال والبالغين.

**التعليم المصمم خصيصاً (SDI)** — مكون مطلوب عالمياً يحدد التعليم الموجه لذوي الاحتياجات الخاصة وينص على أن الطلاب ذوي الإعاقة يتلقون تعليماً يتضمن تغييرات في المحتوى والمنهجية و / أو الإلقاء. لا يعتمد على بيئة السياق المدرسي ويمثل إحدى المسؤوليات الأساسية لأخصائيي التعليم الموجه لذوي الاحتياجات الخاصة.

## نصائح للتواصل مع شخص مصاب بضعف السمع

منقول بتصرف من [healthline.com/health/hard-of-hearing#tips-for-communicating](https://healthline.com/health/hard-of-hearing#tips-for-communicating)

إذا كان لديك طفل يعاني من ضعف في السمع، فيمكنك التواصل بطرق تسهل عليها أو عليه فهمك. فيما يلي بعض النصائح التي يجب وضعها في الاعتبار:

- حاول التحدث في منطقة خالية من الضوضاء في الخلفية. في سياق المجموعة، تأكد من أن شخصاً واحداً فقط يتحدث في آنٍ واحد.
- تحدث بوتيرة طبيعية وثابتة وأعلى قليلاً من مستوى الصوت الطبيعي. تجنب الصياح.
- استخدم إيماءات اليد وتعبيرات الوجه لتقديم تلميحات على ما تقوله.
- تجنب الأنشطة التي يمكن أن تجعل قراءة الشفاه صعبة، مثل الأكل أثناء التحدث وتغطية فمك بيدك.
- تحل بالصبر والإيجابية. لا تخف من تكرار شيء ما أو تجربة كلمات مختلفة إذا كان الطفل لا يفهم ما قلته.



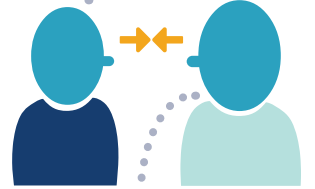
## طرق للمساعدة في المنزل

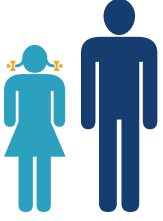


يُعد تحديد طرق لمساعدة الأطفال على الشعور بالنجاح في التواصل بمثابة المفتاح لزيادة ثقتهم وزيادة استخدامهم للغة. سواء كان الأطفال يتحدثون شفهيًا أو يستخدمون التلميحات أو لغة الإشارة أو يستخدمون نهجًا يجمع بين كل ذلك، فقد تكون هناك أوقات يبدو فيها التواصل صعبًا.

ضع في اعتبارك استخدام بعض النصائح التالية لتحسين التفاعلات الأسرية:

- ابق على بعد 3-5 أقدام لزيادة الإشارات السمعية والبصرية لطفلك.
- تحدث وغيغي واقرأ لطفلك من أجل التواصل المشترك طوال اليوم.
- لاحظ اهتمامات طفلك حتى تتمكن من اللعب معًا والتحدث عما تفعله.
- إذا كان طفلك يستخدم معينة سمعية أو غرسة قوقعة صناعية، فاستمر في تشغيلها أثناء ساعات الاستيقاظ.
- احمل طفلاً مستيقظًا في أوضاع قريبة من وجهك أو متجهًا للخارج حتى يتمكن من السمع والرؤية بشكل أفضل.
- انزل إلى مستوى عين طفلك ليكون صوتك ووجهك أكثر وضوحًا له.
- استخدم تعبيرات الوجه النموذجية لتوضيح المعنى الخاص بك (على سبيل المثال، متفاجئ، عصبي، سعيد، إلخ).
- أضف إيماءات طبيعية لتوضيح نيتك (على سبيل المثال، تعال إلى هنا، اصطف، توقف، إلخ).
- اجذب انتباه طفلك قبل التفاعل حتى يتم توصيل الرسالة بالكامل (على سبيل المثال، المناداة باسم طفلك، أن تكون في نطاق بصر طفلك، والتلويح بيدك، وما إلى ذلك).
- ابتعد عن تشغيل الأجهزة (على سبيل المثال، غسالة الأطباق، أو مطحنة القهوة، أو مكيف الهواء، إلخ) لتقليل الضوضاء أثناء الاستماع.
- أغلق النوافذ لتقليل الأصوات الخارجية (خاصة في السيارات).
- تجنب المكالمات على الهواتف التي تعمل بمكبرات الصوت حيث يقلل الصوت الضعيف من وضوح التواصل.
- استخدم ترتيبات الأثاث الدائرية لتحسين تفاعلات المجموعة.
- احصل على أجهزة إنذار الحريق والدخان والساعة المزودة بأضواء أو اهتزازات من أجل استقلالية الطفل وسلامته.
- قم بتضمين تسجيلات الدوائر المغلقة لمشاهدة التلفزيون والفيديو والإنترنت حتى قبل أن يتقن طفلك القراءة.





# كيف يمكنك مساعدة طفلك المصاب بضعف السمع على فهم التواصل بشكل أفضل أو تسهيله؟

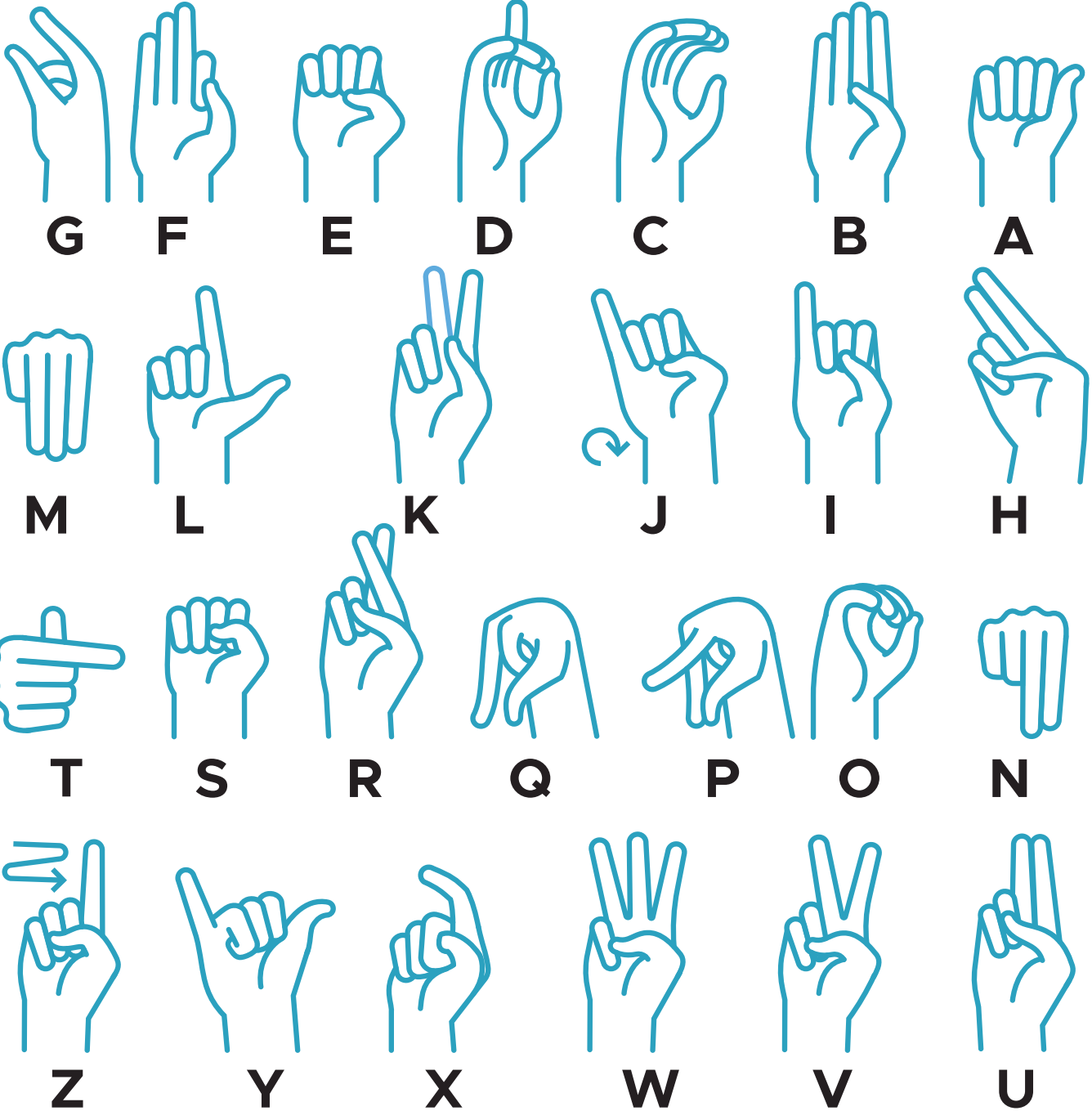
منقول بتصرف من "Hearing Like Me 7 نصائح لمساعدة طفلك أن يسمع إذا كان مصابًا بضعف السمع" — [hearinglikeme.com/helping-your-child-hear](http://hearinglikeme.com/helping-your-child-hear)

المؤلف: أنجيلا بيلوسي، مديرة السمعيات العالمية في Phonak HQ في سويسرا  
فيما يلي سبع نصائح لمساعدة طفلك على السمع:

- 1 ابدأ في مرحلة مبكرة. شجع طفلك المصاب بفقدان السمع والمزود بتقنية السمع على ارتداء معيناته السمعية أو غرسات القوقعة قدر الإمكان. يشتهر الأطفال الصغار بشكل خاص بخلع معيناتهم السمعية، ولكن من المهم أن تستمر في جعلهم يرتدونها مرة أخرى وتشجعهم على ارتدائها قدر الإمكان طوال فترات استيقاظهم على مدار اليوم. سيضمن ذلك حصولهم على سماع صوتك بصورة مثالية والأصوات المحفزة الأخرى.
- 2 وقرّ بيئة هادئة. إذا كان طفلك يواجه صعوبة في التركيز على الحوار، فحاول تقليل مستوى الضوضاء في الخلفية. قد يعني هذا إيقاف تشغيل التلفزيون أو الموسيقى أو أي ضوضاء أخرى.
- 3 استخدم أجهزة إضافية. تسمح أجهزة المعينات السمعية أو غرسات القوقعة الصناعية لمعظم الأطفال بفهم الكلام من مسافة 6 أقدام أو أقل. هناك أجهزة إضافية يمكن استخدامها لتحسين قدرة طفلك على الاستماع من على مسافة. على سبيل المثال، ثبت أن نظام Phonak Roger أو FM مفيد بشكل كبير في تحسين فهم الكلام عبر مسافة وفي وجود الضوضاء. يمكن للمدرس ارتداء ميكروفون Roger / FM، أو وضعه على طاولة لإجراء مناقشات جماعية صغيرة، أو تمريره بين الطلاب لضمان قدرة الطفل على المشاركة والتفاعل بشكل كامل في مناقشات الفصل الدراسي. يمكن أن تكون هذه الحلول مفيدة أيضًا في المنزل أو في السيارة أو في الحديقة أو عند ممارسة الرياضة أو في المطاعم أو عند التسوق. يمكن أيضًا توصيل ميكروفونات Roger و FM والأجهزة اللاسلكية الأخرى بأجهزة الوسائط المتعددة مثل التلفزيون ومشغلات MP3 والهواتف المحمولة، مما يسمح للطفل بسماع هذه الأجهزة بوضوح.
- 4 تحلّ بالصبر وكرر إذا لزم الأمر. يجعل فقدان السمع أصواتًا معينة مفهومة أكثر من غيرها. من المهم أن يتذكر كل من حول الطفل هذه الكلمات مختلفة. وأن يتحلوا بالصبر إذا كان الطفل لا يفهم الكلام، وأن يكونوا مستعدين لتكرار النقاط الرئيسية أو إعادة صياغة الجمل باستخدام كلمات مختلفة.
- 5 أخبر الآخرين بذلك. تأكد من أن طفلك يتمتع بعلاقة جيدة مع معلميه أو القائمين على رعايته، وأنهم يفهمون احتياجات طفلك وتوقعاته. قد يعني هذا تسهيل أساليب التواصل، مثل إعداد إشارة لطفلك لإعلام المعلم بالوقت الذي يعاني فيه من صعوبة في سماع ما يقال. يسمح هذا للمعلم بتغيير الأساليب دون مقاطعة الفصل الدراسي بأكمله.
- 6 شجّع طفلك على الاستقلالية. شجع طفلك على أن يصبح متخصصًا في تكنولوجيا السمع الخاصة به. عندما يكبر طفلك ويكتسب الاستقلالية، يجب أن يكون قادرًا على تحديد متى لا تعمل الأجهزة وأن يقوم باكتشاف الأخطاء الأساسية وإصلاحها.
- 7 استمر في الدعم والتوعية. ابق على اتصال متكرر مع المعلم أو الأخصائي المهني المتخصص في العمل مع الطلاب الذين يعانون من ضعف السمع في مدرستك أو منطقتك التعليمية. تأكد من دعم احتياجات التواصل لطفلك.



## أبجدية لغة الإشارة الأمريكية





## التواصل الناجح بين أولياء الأمور والمعلمين

مقتبس من الجامعة الأمريكية "التواصل بين أولياء الأمور والمعلمين: استراتيجيات لإدماج أولياء الأمور ومشاركتهم الفعالة" — [soeonline.american.edu/blog/parent-teacher-communication](http://soeonline.american.edu/blog/parent-teacher-communication)

التواصل هو المفتاح لنجاح الفصل الدراسي الدامج. يمكن للوالدين ومعلمي التعليم العام ومعلمي ذوي الاحتياجات الخاصة تجربة التكتيكات التالية للتواصل الناجح بين أولياء الأمور والمعلمين:

- **التواصل الشخصي المنتظم** — يعمل هذا النوع من التواصل بشكل رائع مع أولياء الأمور الذين عادة ما يوصلون أطفالهم ويصطحبونهم من المدرسة.
- **الدور المفتوحة** — تستضيف معظم المدارس دورا مفتوحة سنوية حيث يمكن لأولياء الأمور زيارة فصول أطفالهم الدراسية. يسمح هذا للمعلمين بمقابلة أولياء الأمور لأول مرة أو مقابلة وليّ ثان قد لا يكون على اتصال منتظم.
- **جمعيات أولياء الأمور والمعلمين (PTAs)** — تسمح جمعيات أولياء الأمور والمعلمين لأولياء الأمور والمعلمين بإقامة علاقات مستمرة والمساعدة في اتخاذ القرارات للمدرسة.
- **اجتماعات أولياء الأمور والمعلمين** — هذا النوع من التواصل أقل حدوثا باستمرار ولكن يمكن لأولياء الأمور والمعلمين جدولة اجتماعات لمناقشة عمل الطالب وأهدافه المستقبلية.
- **المكالمات الهاتفية ورسائل البريد الإلكتروني** — قد لا تتاح الفرصة لأولياء الأمور الذين لديهم جداول مهنية أو شخصية مزدحمة للذهاب إلى المدرسة أو جدولة الاجتماعات. قد يكون من الأسهل الوصول إلى أولياء الأمور هؤلاء عبر الهاتف أو البريد الإلكتروني. يمكن أيضا استخدام المكالمات الهاتفية ورسائل البريد الإلكتروني من قبل المعلمين للتواصل بانتظام مع أولياء الأمور بين الاجتماعات.
- **الرسائل النصية** — يستخدم بعض المعلمين الرسائل النصية الجماعية أو تطبيقات المراسلة الخاصة للتواصل مع أولياء الأمور. العديد من الخدمات النصية، مثل Remind، تلي احتياجات المعلمين على وجه التحديد.
- **المواقع الإلكترونية الخاصة بالفصول الدراسية** — يمكن للمعلمين إنشاء مواقع إلكترونية للفصول الدراسية لنشر الإعلانات والواجبات المنزلية والتذكيرات للمساعدة في ضمان عدم ضياعها خلال التواصل بين الفصل والمنزل. تشمل طرق الاتصال المماثلة مواقع التواصل الاجتماعي أو منصات إدارة التعلم مثل ClassDojo.
- **نشرات الواجبات المنزلية والنشرات الإخبارية** — يمكن للمدرسين إنشاء نشرات تحتوي على معلومات حول الواجبات المنزلية والمهام الأخرى ليأخذها الطلاب إلى المنزل. يمكن للمدرسين أيضا كتابة رسائل إخبارية أسبوعية أو شهرية لإطلاع أولياء الأمور على ما يجري في الفصل الدراسي وكيفية مشاركتهم.

- منظمة **BEGINNINGS** — منظمة غير ربحية تساعد أولياء الأمور والأسر على فهم فقدان السمع والاحتياجات المتنوعة لدى الأطفال الصم أو ضعاف السمع، وتعزز التحديد المبكر لفقدان السمع، وتساعد العائلات على اتخاذ قرارات مستنيرة، وتمكن العائلات من الدفاع عن احتياجات أطفالهم.  
[ncbegin.org/for-parents](http://ncbegin.org/for-parents) ☎ 919.715.4092
- **مركز الأطفال للتواصل والنمو "Children's Center for Communication and Development" (جامعة جنوب ميسيسيبي)** — يقدم خدمات متعددة التخصصات للرضع والأطفال الصغار ومرحلة ما قبل المدرسة أثناء التعليم والتدريب ودعم العائلات وطلاب الجامعات والأخصائيين المهنيين فيما يخص التواصل والنمو.  
[usm.edu/childrens-center-communication-development](http://usm.edu/childrens-center-communication-development)
- **مدرسة Magnolia Speech School** — تُمكن الأطفال الذين يعانون من اضطرابات التواصل من تطوير إمكانياتهم الكاملة من خلال اللغة المنطوقة وإتقان القراءة والكتابة. من خلال تقديم التدخل المبكر والموارد الواسعة والمجتمع المشجع على الازدهار، يتم تزويد الأسر بالأدوات لمساعدة أطفالهم على النجاح.  
[magnoliaspeechschool.org](http://magnoliaspeechschool.org)
- **مشروع Mississippi Hearing-Vision للسمع والإبصار** — مشروع ممول فيدراليًا بقيادة كلية التربية والعلوم الإنسانية بجامعة جنوب ميسيسيبي والذي يوفر المساعدة الفنية والتدريب للأفراد الذين يعيشون في ولاية ميسيسيبي بين سن الولادة و 21 عامًا ويعانون من درجات متفاوتة من فقدان السمع والبصر. يجوز لأي ولي أمر أو أحد أفراد الأسرة أو مقدم خدمة / رعاية لفرد ما من سن ولادته حتى سن 21 عامًا مصابًا بفقدان البصر والسمع، أن يطلب الخدمات.  
[usm.edu/education-human-sciences/mississippi-hearing-vision-project.php](http://usm.edu/education-human-sciences/mississippi-hearing-vision-project.php) ☎ 601.266.4568
- **مكتب التعليم الموجه لذوي الاحتياجات الخاصة التابع لوزارة التعليم في ولاية ميسيسيبي (MDE)** — مكتب موجه نحو الخدمة يسعى إلى تحسين تجربة التعليم للأطفال ذوي الإعاقة  
[mdek12.org/OSE](http://mdek12.org/OSE)
- **وزارة التعليم الأمريكية** — تتمثل مهمتها في تعزيز تحصيل الطلاب وإعدادهم للقدر التنافسية العالمية من خلال تعزيز التميز التعليمي وضمان المساواة في النفاذ للتعليم.  
[ed.gov](http://ed.gov)
- **وزارة التعليم الأمريكية - مكتب التعليم الموجه لذوي الاحتياجات الخاصة** وخدمات إعادة التأهيل — تتمثل مهمة مكتب برامج التعليم الموجه لذوي الاحتياجات الخاصة في قيادة جهود الأمة لتحسين النتائج للأطفال ذوي الإعاقة، منذ الولادة وحتى سن 21 عامًا، وأسرهم، وضمان الوصول إلى تعليم وخدمات عادلة ومنصفة وعالية الجودة.  
[ed.gov/about/offices/list/osers](http://ed.gov/about/offices/list/osers)
- **تشتمل الموارد المحددة لدى وزارة التعليم في نك في ولاية ميسيسيبي (MDE):**
- **موارد عامة لأولياء الأمور:**  
[mdek12.org/OSE/Information-for-Families/Resources](http://mdek12.org/OSE/Information-for-Families/Resources)
- **مشاركة أولياء الأمور ودعمهم**  
[mdek12.org/OSE/Information-for-Families](http://mdek12.org/OSE/Information-for-Families) ☎ 601.359.3498
- **الضمانات الإجرائية: حقوق عائلتك في التمتع بالتعليم الموجه لذوي الاحتياجات الخاصة**  
[mdek12.org/OSE/Dispute-Resolution](http://mdek12.org/OSE/Dispute-Resolution)









شكر وتقدير

