



دليل الأسرة إلى

خدمات تعليم ذوي الاحتياجات الخاصة

الاعتلالات الصحية الأخرى

المجلد 10



MISSISSIPPI
DEPARTMENT OF
EDUCATION

أدلة الأسرة إلى خدمات تعليم ذوي الاحتياجات الخاصة

- المجلد 1: التوحد (الأوتيزم)
- المجلد 2: المكفوفون الصم
- المجلد 3: المتأخرون في النمو
- المجلد 4: الاضطرابات الانفعالية السلوكية
- المجلد 5: الإعاقة السمعية
- المجلد 6: الإعاقة الذهنية
- المجلد 7: اضطرابات الكلام أو اللغة
- المجلد 8: الإعاقات المتعددة
- المجلد 9: الاعتلالات العظمية
- المجلد 10: الاعتلالات الصحية الأخرى
- المجلد 11: صعوبات التعلم المحددة
- المجلد 12: إصابات الدماغ الرضحية
- المجلد 13: الإعاقة البصرية
- المجلد 14: الاضطرابات المعرفية الجسمية

مصادر MDE أخرى

مشاركة أولياء الأمور والدعم
mdek12.org/OSE/Information-for-Families ▶
601.359.3498 📞

موارد عامة للآباء:
www.mdek12.org/OSE/Information-for-Families/Resources ▶

الضمانات الإجرائية: حقوقكم كعائلة فيما يخص تعليم ذوي الاحتياجات الخاصة
mdek12.org/OSE/Dispute-Resolution ▶

الاعتلالات الصحية الأخرى (OHI)

متطلبات التقييم

عندما يدرس فريق التقييم في أهلية الفرد ليتم تصنيفه ضمن فئة الإعاقة الصحية الأخرى، يجب أن يتضمن تقرير التقييم و/أو تقرير تحديد الأهلية تقريرًا تشخيصيًا من طبيب أو ممرض ممارس يقدم معلومات بشأن:

- A. طبيعة الإعاقة الصحية للطالب، و
 - B. القيود والاحتياجات التي يجب مراعاتها، و
 - C. التوصيات المتعلقة بالبرامج التربوية التعليمية.
- عندما يدرس فريق التقييم أهلية الفرد ليتم تصنيفه ضمن فئة الاعتلالات الصحية الأخرى (OHI) بسبب اضطراب نقص الانتباه (ADD) أو اضطراب نقص الانتباه وفرط النشاط (ADHD)، يجب أن يتضمن تقرير التقييم الشامل و / أو تقرير تحديد الأهلية كل ما يلي:
- D. وصف لسلوكيات الطالب، والسياقات التي تحدث فيها السلوكيات، والسوابق التي أدت إلى ظهور تلك السلوكيات، والعواقب التي تلي السلوكيات مباشرة؛
 - E. محاولات معالجة السلوكيات والنتائج، بما في ذلك الحالات التأديبية المكتوبة والإجراءات التأديبية؛
 - F. وصف لكيفية تأثير تلك السلوكيات سلبيًا على الأداء التعليمي؛

التعريف

الاعتلالات
الصحية
الأخرى

الاعتلالات الصحية الأخرى (OHI) تعني محدودية القوة أو الحيوية أو اليقظة، بما في ذلك زيادة التيقظ للمحفزات البيئية، مما يؤدي إلى قصور في التيقظ فيما يتعلق بالبيئة التعليمية، والتي:

- A. تكون ناتجة عن مشاكل صحية مزمنة أو حادة مثل الربو واضطراب نقص الانتباه (ADD) أو اضطراب نقص الانتباه وفرط النشاط (ADHD)، والسكري، والصرع، وأمراض القلب، والهيموفيليا، والتسمم بالرصاص، وسرطان الدم، والتهاب الكلية، والحمى الروماتيزمية، وفقر الدم المنجلي، أو متلازمة توريت. و
- B. تؤثر سلبيًا على الأداء التعليمي للطفل.



يجب على الطالب
أن يظهر حالة استثنائية
وأن يكون بحاجة إلى تعليم
مصمم خصيصًا وخدمات
ذات الصلة حتى يصبح مؤهلًا
للحصول على خدمات تعليم
ذوي الاحتياجات الخاصة.

G. بيان حول ما إذا كانت السلوكيات نموذجية بالنسبة لعمر الطالب، وبيئته، وظروفه، ومجموعة أقرانه، وإذا لم يكن الأمر كذلك، فكيف تختلف السلوكيات؛ و

H. الارتباط بين السلوكيات الموثقة ونتائج تقييمات اضطراب فرط الحركة ونقص الانتباه.

A. ملاحظة: لا يلزم تقديم تقرير تشخيصي من طبيب أو ممرض ممارس في اضطراب نقص الانتباه وفرط الحركة.

الاعتلالات الصحية النوعية

- اضطراب نقص الانتباه وفرط الحركة
- السكرى
- الصرع
- أمراض القلب
- الناعور (الهيموفيليا)
- التسمم بالرصاص
- ابيضاض الدم "اللوكيميا"
- التهاب الكلية
- الحمى الروماتيزمية
- فقر الدم المنجلي
- متلازمة توريت

لم ترد الاعتلالات الصحية الأخرى في تعريف قانون الأفراد ذوي الإعاقة (IDEA)

- متلازمة الكحول الجنينية
- الاضطرابات الثنائية الأقطاب
- عسر البلع
- الاضطرابات العصبية العضوية الأخرى

مفردات ذات فائدة



الربو — حالة تنفسية تتميز بتشنجات في القصبات الهوائية في الرئتين، مما يسبب صعوبة في التنفس. عادة ما ينتج عن رد فعل تحسسي أو أشكال أخرى من فرط الحساسية.

اضطراب فرط الحركة ونقص الانتباه (ADHD) — أي مجموعة من الاضطرابات السلوكية التي تحدث بشكل أساسي عند الأطفال، بما في ذلك ظهور أعراض مثل ضعف التركيز وفرط النشاط والاندفاعية.

وسيلة الإعانة — أداة تمكن الطالب ذي الإعاقة من النفاذ بشكل أفضل إلى المنهج العام. تنطبق بعض وسائل الإعانة على التدريس العملي فقط (على سبيل المثال، مهمة تعليمية تم اختصارها ولكنها لا تزال تتناول معيار الولاية)؛ يسمح ببعض وسائل الإعانة الأخرى في التدريس العملي والتقييم على حد سواء (على سبيل المثال، التغيير في التنسيق أو التوقيت).

التسمم بالرصاص — تسمم حاد أو مزمن بسبب امتصاص الجسم للرصاص.

البيئة الأقل تقييدًا (LRE) — المطلب المنصوص عليه في القانون الفيدرالي بأن يتلقى الطلاب ذوو الإعاقة تعليمهم — إلى أقصى حد مناسب — مع أقران عاديين غير معاقين، وألا يتم استبعاد طلاب التعليم الموجه لذوي الاحتياجات الخاصة من الفصول الدراسية العادية إلا — حتى مع توفير المساعدات والخدمات — إذا كان يتعذر تحقيق التعليم في الفصول العادية بشكل مُرضٍ.

ابيضاض الدم اللوكيميا — مرض خبيث قابل للتفاقم ينتج فيه نخاع العظام والأعضاء الأخرى المكونة للدم أعدادًا متزايدة من الكريات البيض غير الناضجة أو غير العادية. تعمل هذه الأدوية على تثبيط إنتاج خلايا الدم الطبيعية، مما يؤدي إلى الإصابة بفقر الدم وأعراض أخرى.

التعديل — تعديل واجب مدرسي أو اختبار أو نشاط بطريقة تبسط أو تخفف المعيار بشكل كبير أو تُغيّر القياس الأصلي. تغير التعديلات ما يتم تدريسه للطالب أو يُتَوَقَّع منه تعلمه، وينطبق معظمها على الطلاب الذين يعانون من إعاقات إدراكية كبيرة.

التهاب الكلى — التهاب الكليتين.

الخدمات ذات الصلة — خدمات الدعم الإضافية التي يحتاجها الطفل ذي الإعاقة، مثل النقل، والخدمات المهنية، والجسدية، وأمراض التخاطب، والمترجمين الفوريين، والخدمات الطبية، وما إلى ذلك.

الحمى الروماتيزمية — مرض يمكن أن يصيب القلب والمفاصل والدماغ والجلد.

داء السكري — مرض تضعف فيه قدرة الجسم على إنتاج هرمون الأنسولين أو الاستجابة له، مما يؤدي إلى اضطراب التمثيل الغذائي للكربوهيدرات وارتفاع مستويات الجلوكوز في الدم والبول.

الصرع — اضطراب عصبي يتميز بنوبات متكررة مفاجئة من الاضطراب الحسي أو فقدان الوعي أو التشنجات المرتبطة بنشاط كهربائي غير طبيعي في الدماغ.

التعليم العام المجاني اللائق (FAPE) — المتطلب التأسيسي لقانون تعليم الأفراد ذوي الإعاقة لعام 2004 (IDEA) الذي ينص على وجوب توفير التعليم الموجه لذوي الاحتياجات الخاصة والخدمات ذات الصلة على نفقة الميزانية العامة (أي، بدون رسوم يتكبدها الوالدان)، وتلبية متطلبات الولاية، وتضمن تعليم مناسب يؤدي إلى ثمار محققة مثل التوظيف أو التعليم العالي، ويتوافق مع برنامج التعليم الفردي (IEP) المُعد للطالب.

الناعور (الهيموفيليا) — حالة طبية تقل فيها قدرة الدم على التجلط بشدة، مما يؤدي إلى حدوث نزيف حاد حتى من إصابة طفيفة. تحدث هذه الحالة عادةً بسبب نقص وراثي في عامل التخثر، وغالبًا ما يكون العامل الثامن.

قانون الأفراد ذوي الإعاقة (IDEA) — قانون يوفر تعليمًا عامًا مجانيًا للأطفال المؤهلين من ذوي الإعاقة في جميع أنحاء البلاد ويضمن توفير تعليم ذوي الاحتياجات والخدمات ذات الصلة لهؤلاء الأطفال.

برنامج التعليم الفردي (IEP) — وثيقة مكتوبة لطفل ذي إعاقة يتم تطويرها ومراجعتها وتعديلها وفقًا لسياسات الولاية والسياسات الفيدرالية.

فقر الدم المنجلي — شكل وراثي حاد من فقر الدم حيث يؤدي شكل متحور من الهيموجلوبين إلى تشويه خلايا الدم الحمراء إلى شكل هلال عند انخفاض مستويات الأكسجين.

الاضطرابات المعرفية الجسمية (SCD) — من أجل تصنيف الطالب على أنه يعاني من إعاقة معرفية كبيرة، يجب أن تكون جميع المعايير التالية صحيحة:

- يُظهر الطالب عجزًا معرفيًا كبيرًا ومستويات مهارة تكيفية ضعيفة (على النحو الذي يحدده التقييم الشامل للطالب) والتي تمنع مشاركته في المناهج الأكاديمية القياسية أو تحقيق معايير المحتوى الأكاديمي، حتى مع وسائل الإعاقة والتعديلات.
- يحتاج الطالب إلى تدريس عملي مباشر مكثف في كل من المهارات الأكاديمية والوظيفية في بيئات متعددة لإنجاز التطبيق ونقل تلك المهارات.
- عدم قدرة الطالب على إكمال المنهج الدراسي القياسي ولا يحدث ذلك نتيجة للغياب المفرط أو المطول ولا هو في الأساس نتيجة لإعاقات بصرية أو سمعية أو جسدية أو إعاقات سلوكية عاطفية أو صعوبات تعلم معينة أو اختلافات اجتماعية أو ثقافية أو اقتصادية.

أخصائي أمراض النطق واللغة (SLP) — يعمل أخصائي أمراض النطق واللغة على الوقاية من اضطرابات النطق واللغة والتواصل الاجتماعي والتواصل المعرفي واضطرابات البلع وتقييمها وتشخيصها وعلاجها عند الأطفال والبالغين.

التدريس العملي المصمم خصيصًا — مكون مطلوب عالميًا حيث يحدد ملامح التعليم الموجه ذوي الاحتياجات الخاصة وينص على تلقي الطلاب ذوي الإعاقة تدريبًا عمليًا ينطوي على تغييرات في المحتوى و / أو طرق التدريس و / أو شرح المحتوى الدراسي. لا يعتمد على بيئة السياق المدرسي ويمثل إحدى المسؤوليات الأساسية لأخصائيي التعليم الموجه لذوي الاحتياجات الخاصة.

متلازمة توريت — اضطراب عصبي يتسم بالتشنجات اللاإرادية والألفاظ ويمكن أن يشمل في بعض الأحيان النطق القهري لعبارات غير ملائمة اجتماعيًا.

طرق لتقديم المساعدة في المنزل



ما أعراض اضطراب فرط الحركة ونقص الانتباه (ADHD)؟

منقولٌ بتصريف من parentcenterhub.org/adhd

هناك ثلاث علامات أو أعراض رئيسية لاضطراب فرط الحركة ونقص الانتباه. وهي:

- مشكلات في الانتباه
- أن يكون التلميذ نشيطًا جدًا (يسمى فرط النشاط الزائد)
- التصرف الفعلي قبل التفكير (يسمى الاندفاع)



نصائح للآباء والأمهات

تحدث مع طبيبك حول ما إذا كان الدواء سيساعد طفلك. انتبه إلى صحة طفلك النفسية وصحتك النفسية. كن منفتحًا على خدمات الإرشاد النفسي. يمكن أن يساعدك ذلك في التعامل مع التحديات التي تواجهك في تربية طفل مصاب باضطراب فرط الحركة ونقص الانتباه. يمكن أن يساعد ذلك طفلك على التعامل مع الإحباط، والشعور بتحسّن تجاه نفسه أو نفسها، ومعرفة المزيد عن المهارات الاجتماعية.

تحدث إلى أولياء الأمور الآخرين الذين يعاني أطفالهم من اضطراب فرط الحركة ونقص الانتباه. يمكن للآباء والأمهات تبادل النصائح العملية والدعم العاطفي. اتصل بمرکز أولياء الأمور في ولايتك لمعرفة كيفية العثور على مجموعات أولياء الأمور القريبة منك.

التق بمسؤولي المدرسة وطور خطة تعليمية لتلبية احتياجات طفلك. يجب أن تحصل أنت ومعلمي طفلك على نسخة مكتوبة من هذه الخطة.

ابق على اتصال مع معلم طفلك. أخبر المعلم عن أداء طفلك في المنزل. اسأل عن أداء طفلك في المدرسة. اعرض تقديم الدعم.

تعزّف على اضطراب فرط الحركة ونقص الانتباه (ADHD) كلما عرفتكم أكثر، زادت قدرتكم على مساعدة نفسك وطفلك.

امدح طفلك عندما يقوم بعمل جيد. احرص على بناء قدرات طفلك. تحدث عن نقاط القوة والمواهب لدى طفلك وشجعها.

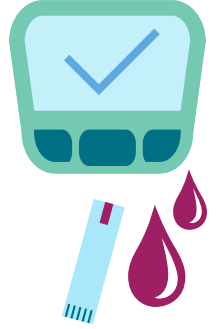
تحلّ بالوضوح والاتساق والإيجابية. حدد قواعد واضحة لطفلك. أخبر طفلك بما يجب عليه أو عليها فعله، وليس فقط ما لا يجب أن يفعله. كن واضحًا بشأن ما سيحدث إذا لم يتبع طفلك القواعد. نقد برنامج مكافآت للسلوك الجيد. امدح طفلك عندما يظهر السلوكيات التي تحبها.

تعرف على إستراتيجيات إدارة سلوك طفلك. وتشمل هذه الأساليب القيمة مثل: الرسم التخطيطي، وجود برنامج مكافآت، وتجاهل السلوكيات، والعواقب الطبيعية، والعواقب المنطقية، والمهلة الزمنية. سيؤدي استخدام هذه الاستراتيجيات إلى سلوكيات أكثر إيجابية ويقلل من السلوكيات المستعصية.

كيف يمكنني مساعدة طفلي الذي يعاني من مرض السكري؟

مقتبس من kidshealth.org/en/parents/feelings-diabetes.html

تقبل مشاعر طفلك. تابع المستجدات مع طفلك بانتظام. حاول أن تستمع إلى كل ما يقوله قبل الإفصاح عن مشاعرك. لا يجب أن يكون هذا النوع من التواصل شفهيًا دائمًا. يمكن أن يساعد الرسم أو الكتابة أو العزف على الموسيقى الأطفال المصابين ببدء السكري في التعبير عن مشاعرهم.



شجّع طفلك على تدبير الرعاية الصحية النشطة. من المهم تعزيز فكرة أنه عندما يعتني الأطفال بأنفسهم جيدًا ويتحكمون في مرض السكري، يمكنهم تجنب الأشياء غير المرغوب فيها مثل زيادة وخزات الإبر أو تفويت الأنشطة التي يستمتع بها أصدقاؤهم. قد يرغب طفلك حتى في طرح أسئلة على الطبيب بنفسه.

رسخ الاستقلال لدى طفلك. قد يكون الأمر صعبًا، خاصة في البداية، لكن من المهم مقاومة الرغبة في خفض توقعاتك أو الإفراط في حماية طفلك مصاب ببدء السكري. بدلاً من ذلك، شجعه على نفس الاستقلال الذي تتوقعه من أطفالك الآخرين. عند الحصول على تشجيع أولياء الأمور ودعمهم، يمكن للأطفال المصابين بالسكري تحمل بعض المسؤوليات لإدارتها - وهو تغيير غالبًا ما يكون له تأثير إيجابي في بناء الثقة لديهم.

ساعد الأطفال على إدراك نقاط القوة لديهم. هل طفلك يهوى القراءة، أو لاعب هوكي، أو مغني، أو عالم فلك مستقبلي، أو عاشق للفنون؟ لا يحدد مرض السكري حياة طفلك - إنه جزء صغير جدًا من طفلك.

رّكّز على الصداقات. المتعة مع الأصدقاء تبني الثقة والشعور بالانتماء. شجّع طفلك على مناقشة مرض السكري مع الأصدقاء. يمكن أن يساعد هذا الأصدقاء على الشعور براحة أكبر في التفاعل مع طفلك بنفس الطريقة التي كان يفعلها قبل التشخيص. بدلاً من التركيز على الشيء الوحيد المختلف، يمكن للأطفال التركيز على كل الأشياء المشتركة بينهم وبين أصدقائهم.

ابحث عن طرق للتكيف مع التنمر. في بعض الأحيان، يختار الأطفال أقرانهم المصابين ببدء السكري أو مشاكل صحية أخرى. قد يستخدم طفلك الطرق التالية للتعامل مع المضايقة أو التنمر:

- التصرف بشجاعة والابتعاد وتجاهل المتنمر.
- الاستعانة بمنظومة الأصدقاء المقربين "الشلة".
- استخدام روح الفكاهة أو امتداح المتنمر لمفاجأة المتنمر بشيء يربكه.
- إخبار شخص كبير

صحح المفاهيم الخاطئة. تحدث إلى طفلك عن حقيقة أن الناس لا يرتكبون شيئًا ليستحقوا الإصابة بمرض السكري - فهذا يحدث لأنه قضاء وقدر. أيضًا، إذا شعر طفلك أن مرض السكري يسبب مشاكل لك أو لعائلتك، فقدّم له الاطمئنان بأنه لا يوجد سبب للشعور بالذنب. بدلاً من ذلك، يجب أن يركز طفلك على التعامل مع مشاعره أو مشاعرها تجاه مرض السكري، وليس مشاعرك أنت.

أخبر الأصدقاء والمعلمين وغيرهم عن مرض السكري لدى طفلك. اسأل طفلك عما إذا كان يريد أن يعرف الآخرون عن مرض السكري. يجد الأطفال أحيانًا أن هذا الأمر يصبح أقل إحراجًا إذا علم أصدقاؤهم وزملائهم أنهم مصابون بمرض السكري - وبهذه الطريقة، لا داعي للقلق بشأن ما سيفكر به أصدقاؤهم عندما يتوجه هو إلى مكتب الممرضة كل يوم. يجب على المعلمين ومقدمي الرعاية أيضًا معرفة الحالة وإدارتها (على سبيل المثال، إذا كان طفلك يأخذ فترات راحة لفحص نسبة السكر في الدم أو يتناول وجبات خفيفة في أوقات معينة).

تواصل مع الآخرين الذين يتعاملون مع حالات مرض السكري. يمكن أن يساعد العثور على مجموعة دعم للأطفال المصابين بداء السكري وأسرتهم الأطفال على الشعور بقدر أقل من الاختلاف. يمكن لهذه المجموعات تعزيز ثققتك بنفسك أثناء تعاملك مع مرض السكري وتقديم النصائح والنصائح حول التعامل معه.

احصل على المساعدة عندما تحتاج إليها. تأكد من إبقاء فريق رعاية مرضى السكري الخاص بطفلك على اطلاع دائم بأي مشكلات انفعالية - فهم يتعاملون مع هذا الأمر طوال الوقت ويمكنهم تقديم المساعدة لطفلك وتقديم المشورة لك. إذا أظهر طفلك أي علامات اكتئاب (مثل الحزن الدائم أو التهيج أو التعب أو تغيرات الشهية أو تغيرات في عادات النوم)، فتحدث إلى طبيب طفلك أو أخصائي الصحة النفسية.

يجب على كل والد لطفل مصاب بداء السكري التعامل مع المشاعر التي تأتي مع المرض. حاول أن تضع في اعتبارك أنه بالنسبة لمعظم الأطفال، تمر المشاعر السلبية تجاه مرض السكري أو تتغير بمرور الوقت عندما يتأقلمون مع التعايش معه.

نصائح لتشجيع ودعم الطفل المصاب بالصرع:

منقولٌ بتصرف من

[healthychildren.org/English/health-issues/conditions/seizures/Pages/How-to-Support-a-Child-with-Epilepsy-Information-for-Parents.aspx](https://www.healthychildren.org/English/health-issues/conditions/seizures/Pages/How-to-Support-a-Child-with-Epilepsy-Information-for-Parents.aspx)

- تعلم قدر ما تستطيع عن الصرع.
- ناقش الصرع بصراحة وصدق مع طفلك وساعد طفلك على التحدث بصراحة وصدق مع الآخرين حول الصرع.
- تجنب قول الأشياء التي قد تجعل طفلك يشعر وكأنه يمثل مشكلة أو عبئًا.
- كن إيجابيًا.
- امدح ما يحققه طفلك من نجاح.
- شجعه على ممارسة الألعاب الرياضية والهوايات واهتماماته الأخرى.
- ساعد طفلك على تكوين صداقات.
- اعمل مع طفلك على شرح الصرع للأصدقاء والأقارب والمعلمين وغيرهم.
- واضب على تطبيق الأنشطة والتقاليد العائلية.
- خصص وقتًا لنفسك دون الشعور بالذنب. تسمح لك فترة الراحة بالاعتناء بنفسك حتى تكون قادرًا جسديًا وعقليًا على رعاية طفلك بشكل أفضل.
- رَسِّخ شبكة دعم لك ولطفلك.
- رَسِّخ الممارسات الروتينية. الروتين والجدول والهيكلي هي ما يحافظ على استمرار انشغال جميع العائلات.
- اجعل طفلك يأخذ الدواء في نفس الوقت كل يوم.
- أشرك طفلك في تحمل المسؤولية عن أدويته.
- تأكد من حصول طفلك على قسط كافٍ من النوم لتقليل مخاطر النوبات.
- حدد موعدًا منتظمًا للواجب المنزلي.

مواجهة المشكلات الصحية

منقولٌ بتصريف من parentcenterhub.org/ohi

تشتمل الإعاقات الصحية الأخرى بحكم طبيعتها على الرعاية الطبية والمخاوف الطبية. يعتمد مقدار الوقت الذي يجب تخصيصه لزيارات الطبيب والمواعيد الطبية والاستشفاء ورعاية رفاهية الطفل بشكل كبير على طبيعة وشدة الاعتلال الصحي لدى الطفل. بالنسبة للعديد من العائلات، يمكن أن تكون الرعاية الطبية الفعلية لأطفالهم تحديًا يوميًا وأسبوعيًا وشهريًا.

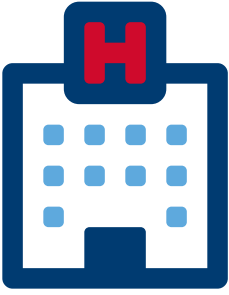


عندما تؤثر الصحة في الحضور إلى المدرسة

من المألوف أن يتغيب الطفل المصاب باعتلالات صحية أخرى بشكل دوري عن المدرسة، وأحيانًا لفترات طويلة، خاصة إذا كان العلاج في المستشفى ضروريًا لأي سبب من الأسباب. خلال هذه الأوقات، تظل المدرسة العامة مسؤولة عن توفير الخدمات التعليمية والخدمات ذات الصلة للطفل الذي يستحق تصنيفه بأنه مصاب باعتلالات صحية أخرى. نظرًا لأن قانون تعليم الأفراد المعاقين (IDEA) ينص على وجه التحديد على أنه يمكن توفير تعليم ذوي الاحتياجات الخاصة في مجموعة من البيئات، بما في ذلك المنزل أو المستشفى، فإن الولايات والمناطق التعليمية لديها سياسات وأساليب للتعامل مع الاحتياجات والظروف الفردية للأطفال.

وبالتالي، فإن المدرسة هي أفضل مصدر للمعلومات المتعلقة بالسياسات المحلية التي تحكم طرق توفير الخدمات للأطفال الذين يعانون من اعتلالات صحية أخرى OHI والموجودين في المنزل أو في المستشفى.

- عندما يكون الطفل في المنزل، قد تقوم المدرسة بترتيب الاستعانة بمدرب نزيل المنزل لإحضار المهام إلى المنزل ومساعدة الطالب على إكمال تلك المهام.
- عندما يتم إدخال الطفل إلى المستشفى، يمكن أن توفر المستشفى الخدمات المطلوبة، من خلال الترتيب مع المدرسة، على الرغم من أن هذا سيختلف وفقًا للسياسات المحلية (في أي حال، من المحتمل أن يكون لدى المستشفى سياسات وإجراءات خاصة بها، وهذا أمر مهم بالنسبة الأسرة لمعرفة ما هية تلك السياسات والإجراءات). قد ترغب المستشفى في مراجعة برنامج التعليم الفردي IEP للطفل وقد تقوم، بإذن من أولياء الأمور، بتعديله أثناء مكوث الطفل في المستشفى.
- بعد خروج الطفل من المستشفى، ستقدم المستشفى للمدرسة ملخصًا عن تقدم الطفل، بما يتماشى مع سياسات المدرسة المحلية.



التواصل الناجح بين أولياء الأمور والمعلمين



| Parent-Teacher Communication: Strategies for Effective Parent Inclusion & Engagement منقول بتصرف من American University—soeonline.american.edu/blog/parent-teacher-communication

يُعد التواصل عاملاً أساسيًا لنجاح الدمج في الفصل الدراسي. يمكن للآباء ومعلمي التعليم العام ومعلمي تعليم ذوي الاحتياجات الخاصة تجربة الأساليب التالية للتواصل الناجح بين أولياء الأمور والمعلمين:

- **التواصل المنتظم بحضور بتقابل الأشخاص وجهًا لوجه** — يعمل هذا النوع من التواصل بشكل رائع مع أولياء الأمور الذين عادةً ما يقومون بتوصيل أطفالهم إلى المدرسة ويأخذون أطفالهم من المدرسة.
- **البيوت المفتوحة** — تستضيف معظم المدارس منازل سنوية مفتوحة حيث يمكن لأولياء الأمور زيارة الفصول الدراسية لأطفالهم. يسمح هذا للمعلمين بمقابلة أولياء الأمور لأول مرة أو مقابلة ولي أمر ثانٍ والذي قد لا يكون على اتصال منتظم بهم.
- **اتحادات أولياء الأمور والمعلمين (PTAs)** — تسمح اتحادات أولياء الأمور والمعلمين لأولياء الأمور والمعلمين بإقامة علاقات مستمرة والمساعدة في اتخاذ القرارات للمدرسة.
- **مؤتمرات أولياء الأمور والمعلمين** — يتسم هذا النوع من الاتصال بأنه أقل اتساقًا، ولكن يمكن للآباء والمعلمين جدولة الاجتماعات اللازمة لمناقشة عمل الطالب وأهدافه المستقبلية.
- **المكالمات الهاتفية ورسائل البريد الإلكتروني** — قد لا تتاح الفرصة للآباء الذين لديهم جداول عمل أو جداول شخصية مزدحمة للذهاب إلى المدرسة أو جدولة تلك المؤتمرات. قد يكون الوصول إلى هؤلاء أولياء الأمور أسهل عبر الهاتف أو البريد الإلكتروني. يمكن للمعلمين أيضًا استخدام المكالمات الهاتفية ورسائل البريد الإلكتروني للتواصل بانتظام مع أولياء الأمور بين الاجتماعات.
- **الرسائل النصية** — يستخدم بعض المعلمين الرسائل النصية الجماعية أو تطبيقات المراسلة الخاصة للتواصل مع أولياء الأمور. تلي العديد من خدمات النصوص، مثل Remind، احتياجات المعلمين على وجه التحديد.
- **نشرات الواجبات المنزلية والنشرات الإخبارية** — يمكن للمدرسين إنشاء نشرات تحتوي على معلومات حول الواجبات المنزلية والمهام الأخرى ليأخذها الطلاب إلى المنزل. يمكن للمدرسين أيضًا كتابة رسائل إخبارية أسبوعية أو شهرية لإطلاع أولياء الأمور على ما يجري في الفصل وكيف يمكنهم المشاركة.
- **المواقع الإلكترونية الخاصة بالفصول الدراسية** — يمكن للمعلمين إنشاء مواقع إلكترونية للفصول الدراسية لنشر الإعلانات والواجبات المنزلية والتذكيرات للمساعدة في ضمان عدم ضياعها خلال التواصل بين الفصل والمنزل. تشمل طرق التواصل المماثلة مواقع التواصل الاجتماعي أو منصات إدارة التعلم مثل ClassDojo.



الموارد



- الأطفال والأشخاص البالغون المصابون باضطراب فرط الحركة ونقص الانتباه (CHADD) - لأولياء الأمور ومقدمي الرعاية - يعد بمثابة مركز لتبادل المعلومات المستندة إلى الأدلة حول اضطراب فرط الحركة ونقص الانتباه (ADHD). يوفر دليلًا عامًا عن اضطراب فرط الحركة ونقص الانتباه ومعلومات لأولياء الأمور ومقدمي الرعاية للأطفال المصابين باضطراب فرط الحركة ونقص الانتباه.
chadd.org/for-parents/overview
- شبكة الحساسية والربو - توفر التوعية والتثقيف والدعوة والبحث لأولئك الذين يعانون من الربو والحساسية والأمراض ذات الصلة. توفر الموارد المطبوعة والرقمية وتقدم ندوات شهرية عبر الإنترنت مع خبراء وطنيين.
allergyasthmanetwork.org
800.878.4403
- جمعية القلب الأمريكية (AHA) - يوفر هذا الموقع إجابات للأسئلة الشائعة حول الأطفال وأمراض القلب. تستثمر جمعية القلب الأمريكية (AHA) في الأبحاث، مما يجعلها أكبر مصدر تمويل غير ربحي لأبحاث أمراض القلب والأوعية الدموية والدماغ.
heart.org/en/health-topics/congenital-heart-defects/congenital-heart-defects-tools-and-resources/commonly-asked-questions-about-children-and-heart-disease
- الجمعية الأمريكية للسكري - شبكة مهنية من المتطوعين والأسر ومقدمي الرعاية والأخصائيين المحترفين والموظفين الذين يعملون للوقاية من مرض السكري وعلاجه وتحسين حياة جميع الأشخاص المصابين بداء السكري. توفر المعلومات والدعم للأفراد والأسر.
diabetes.org
800.342.2382
- الجمعية الأمريكية لفقر الدم المنجلي - تقدم خدمات شاملة وعالية الجودة من خلال الاختبارات التشخيصية والتقييم والاستشارة والخدمات الداعمة للأفراد والعائلات المعرضين لخطر الإصابة بمرض فقر الدم المنجلي.
ascaa.org
- مركز مكافحة الأمراض والوقاية منها - الوقاية من التسمم بالرصاص في مرحلة الطفولة - يركس جهوده للقضاء على التسمم بالرصاص في مرحلة الطفولة باعتباره مشكلة صحية عامة من خلال تعزيز فحوصات الرصاص في الدم، وتجهيز التقارير، والمراقبة، وربط الأطفال المعرضين لخطر الأمراض بالخدمات الموصى بها والتدخلات المستهدفة حسب الفئات.
cdc.gov/nceh/lead
- الاتحاد الأمريكي للصرع - منظمة وطنية تقدم خدمات مجتمعية، وتعليمًا عامًا، وخدمات قانونية محلية وفدرالية، وتدريبًا على الإسعافات الأولية، وتمويلًا للأبحاث في علاجات وعلاجات جديدة.
epilepsy.com
301.459.3700
- الرابطة الدولية لعلاج عسر القراءة - توفر معلومات حول عسر القراءة، بما في ذلك صحائف الحقائق والرسوم البيانية والأسئلة المتداولة ودليل الموردين والتشخيص والعلاج وما إلى ذلك.
dyslexiaida.org/dyslexia-at-a-glance
- جمعية علاج اللوكيميا والأورام اللمفاوية (LLS) — تسعى جمعية علاج اللوكيميا والأورام اللمفاوية (LLS) إلى علاج سرطان الدم والورم الليمفاوي ومرض هودجكين والورم النخاعي وتحسين نوعية حياة المرضى وعائلاتهم. توفر جمعية علاج اللوكيميا والأورام اللمفاوية (LLS) معلومات مجانية وخدمات الدعم المتعلقة بالتشخيص والعلاج وآليات مواجهة الأمراض والحقائق والإحصاءات.
lls.org/disease-information
800.955.4572
- عيادات مايو كلينيك - الحمى الروماتيزمية - تنشر معلومات حول الأعراض والأسباب وعوامل الخطر والمعلومات الأخرى المتعلقة بالحمى الروماتيزمية.
mayoclinic.org/diseases-conditions/rheumatic-fever/symptoms-causes/syc-20354588
- المعهد القومي للقلب والرئة والدم — اضطرابات النزيف — يوفر معلومات حول أنواع مختلفة من اضطرابات النزيف، بما في ذلك أسبابها وعوامل الخطر والفحص والوقاية والعلامات والتشخيص والعلاج وكيفية التعايش معها.
nhlbi.nih.gov/health-topics/bleeding-disorders
- المعهد الوطني لعلاج السكري وأمراض الجهاز الهضمي والكلى — ينشر معلومات حول الأعراض والأسباب وعوامل الخطر والمعلومات الأخرى المتعلقة بأمراض الكلى.
niddk.nih.gov/health-information/kidney-disease

- مكتب التعليم الموجه لذوي الاحتياجات الخاصة التابع لوزارة التعليم في ولاية ميسيسيبي (MDE) — مكتب موجه نحو الخدمة يسعى إلى تحسين تجربة التعليم للأطفال ذوي الإعاقة.
mdek12.org/OSE
- المؤسسات الوطنية لعلاج الناعور (الهيموفيليا) — تركز جهودها لإيجاد علاجات لاضطرابات الدم الوراثية ولمعالجة ومنع مضاعفات هذه الاضطرابات من خلال البحث والتعليم وخدمات الدفاع القانوني لتمكين الناس والأسر من تحسين أحوالهم. يوفر معلومات حول اضطرابات النزيف المختلفة، وخدمات الدفاع القانوني، والبحوث، والموارد المجتمعية.
hemophilia.org
- المعهد الوطني للصحة النفسية (NIMH) — اضطراب فرط النشاط - أكبر منظمة علمية في العالم، حيث يكرس المعهد الوطني للصحة النفسية (NIMH) جهوده للدراسات البحثية التي تركز على فهم الاضطرابات النفسية وعلاجها والوقاية منها وتعزيز الصحة النفسية.
nimh.nih.gov/health/topics/attention-deficit-hyperactivity-disorder-adhd
- الجمعية الأمريكية لأمراض الخلايا المنجلية (SCDAA) — تشجع جمعية SCDAA الأبحاث وتدعم المبادرات لزيادة مشاركة المجتمع في الأبحاث السريرية لتوسيع المعرفة بالفيزيولوجيا المرضية لمرض الخلايا المنجلية. وهي تعمل على تعزيز الوعي والتثقيف لدى عموم الجماهير من خلال المنشورات المطبوعة والرقمية ويدعم ويسهل الشراكات بين مراكز الخلايا المنجلية الشاملة (والمراكز الطبية الأخرى) والمنظمات الأعضاء في الجمعية الأمريكية لأمراض الخلايا المنجلية (SCDAA) والتي تقدم الفحوصات الجينية والاستشارات وإدارة الحالات والدعم النفسي للأفراد والأسر المتأثرة داء الخلايا المنجلية. تقدم المنظمات الأعضاء في الجمعية الأمريكية لأمراض الخلايا المنجلية (SCDAA) أيضًا استشارات التأمين، والمساعدة الصيدلانية، والمساعدة المالية، وتنمية مهارات التكيف، وغيرها من الخدمات الداعمة والإحالات.
www.sicklecelldisease.org/sickle-cell-health-and-disease/types
- الموقع الإلكتروني Talk About It! — هو موقع إلكتروني ترعاه Greenwich Biosciences وهو يكرس جهوده لنشر المعلومات عن الصرع. تناقش مقاطع فيديو للمشاهير وأولياء الأمور والأخصائيين المهنيين حقائق ومعلومات عن الصرع وتبادل الخبرات.
talkaboutit.org
- الاتحاد الأمريكي لمتلازمة توريت (TAA) — المنظمة الوطنية الوحيدة التي تخدم مجتمع المصابين بمتلازمة توريت، تعمل الاتحاد الأمريكي لمتلازمة توريت (TAA) على زيادة الوعي، وتطوير الأبحاث، وتقديم الدعم المستمر للمرضى والأسر المتأثرة بمتلازمة توريت واضطرابات التشنج اللاإرادي. يدير الاتحاد الأمريكي لمتلازمة توريت (TAA) شبكة مكونة من 31 فرعًا و 83 مجموعة دعم وتعترف بـ 18 مركزًا للتميز في جميع أنحاء البلاد.
tourette.org/about-tourette/overview/
- وزارة التعليم الأمريكية — تتمثل رسالتها في تعزيز تحصيل الطلاب واستعدادهم للتنافسية العالمية من خلال تعزيز التميز التعليمي وضمان المساواة في الحصول على الخدمات التعليمية.
ed.gov
- وزارة التعليم الأمريكية — مكتب التعليم الموجه لذوي الاحتياجات الخاصة وخدمات إعادة التأهيل - تتمثل مهمة مكتب برامج التعليم الموجه لذوي الاحتياجات الخاصة في قيادة جهود الأمة لتحسين النتائج للأطفال ذوي الإعاقة، منذ الولادة وحتى سن 21 عامًا، وأسره، وضمان الوصول إلى تعليم وخدمات عادلة ومنصفة وعالية الجودة.
ed.gov/about/offices/list/osers
- مؤسسة ZeroToThree.org — تأسست في عام 1977 من قبل كبار الباحثين والأطباء الذين يركزون على نمو الطفل، وتسعى هذه المنظمة إلى ضمان استفادة جميع الأطفال والأطفال الصغار من الاتصالات المبكرة التي تعتبر ضرورية لرفاهيتهم ونموهم. يوفر الموقع الإلكتروني الخاص بهم معلومات حول النمو المبكر والرفاهية والتعلم المبكر ومهارات تربية الأبناء والسياسات وخدمات الدفاع القانوني.
zerotothree.org/resources/series/parent-favorites
638.1144.202 ☎

تشتمل الموارد المحددة لدى وزارة التعليم في ولاية ميسيسيبي (MDE):

- موارد عامة لأولياء الأمور:
mdek12.org/OSE/Information-for-Families/Resources
- مشاركة أولياء الأمور والدعم
mdek12.org/OSE/Information-for-Families
601.359.3498 ☎
- الضمانات الإجرائية: حقوق عائلتك في الحصول على التعليم الموجه لذوي الاحتياجات الخاصة
mdek12.org/OSE/Dispute-Resolution

شكر وتقدير

